

# Casper NIRVANA

**NIRVANA X650  
KULLANIM KILAVUZU**

# İÇİNDEKİLER

1.	ÖNSÖZ.....	2
2.	GENEL BİLGİLER.....	3
3.	NİRVANA NOTEBOOK.....	6
3.1.	BİLGİSAYARI TANIMA.....	6
3.2.	ÖN GÖRÜNÜM.....	7
3.3.	SOL TARAFTAN GÖRÜNÜM.....	9
3.4.	SAĞ TARAFTAN GÖRÜNÜM .....	10
3.5.	ARKA TARAFTAN GÖRÜNÜM .....	10
4.	BAŞLANGIÇ .....	13
4.1.	GÜÇ KAYNAKLARI .....	13
4.2.	GÜÇ ADAPTÖRÜNÜN BAĞLANMASI .....	13
4.3.	PİLİN ŞARJ EDİLMESİ .....	13
4.4.	BİLGİSAYARIN BAŞLATILMASI .....	14
4.5.	FONKSİYON TUŞLARININ KULLANIMI.....	15
5.	DİKKAT EDİLMESİ GEREKEN HUSUSLAR .....	16
5.1.	Bakım, Onarım Ve Kullanımda Uyulması Gereken Kurallar .....	16
5.2.	Taşıma ve Nakliye Sırasında Uyulması Gereken Kurallar .....	17
5.3.	Kullanım Sırasında İnsan veya Çevre Sağlığına Tehlikeli veya Zararlı Olabilecek Durumlara İlişkin Uyarılar .....	17
5.4.	Kullanım Hatalarına İlişkin Bilgiler .....	20
5.5.	Tüketicinin Kendi Yapabileceği Bakım Onarım veya Ürünün Temizliğine İlişkin Bilgiler .....	21
5.6.	Müşteri Bilgilendirmeleri.....	22
5.7.	Periyodik Bakım.....	23
5.8.	Tespit ve İlan Edilen Kullanım Ömrü.....	23
5.9.	Enerji Tüketimi Açısından Verimli Kullanımına İlişkin Bilgiler .....	23
5.10.	Garanti Kapsamı Dışında Bırakacak Durumlar .....	24
6.	YETKİLİ SERVİS BİLGİLERİ.....	25
7.	ÜRETİCİ FİRMA BİLGİLERİ.....	26
8.	TEKNİK ÖZELLİKLER .....	27
9.	UYGUNLUK BEYANI .....	28

## 1. ÖNSÖZ

Satış öncesi ve sonrasında kaliteyi kendisine ilke edinmiş olan Casper Bilgisayar Sistemleri A.Ş tarafından sağlanan ürününüz, üretim aşamasında itina ile kalite kontrol ve testlerden geçtikten sonra sizlere ulaşmıştır. Firmamızın ve ürününüzün seçiminde göstermiş olduğunuz özen ve kaliteye vermiş olduğunuz değerden dolayı sizlere teşekkür ediyoruz.

Bu kitapçığın hazırlanmasındaki amaç, almış olduğunuz ürünü daha iyi tanımanızı, uzun yıllar daha verimli kullanabilmenizi ve olası bir problemde yapmanız gereken işlemler hakkında bilgilenmenizi sağlamaktır.

Casper Bilgisayar Sistemleri A.Ş., kullanım kılavuzunda yer alan talimatlara uyulmadan, ürünün kurulması ve kullanılmasından doğabilecek zararlardan sorumlu tutulamaz.

Casper Bilgisayar Sistemleri A.Ş. önceden haber vermeksizin ürünlerinin özelliklerini değiştirme hakkını kendinde gizli tutar.

Kullandığınız programların orijinal olmasına dikkat ediniz. Türk ceza kanununda yapılan değişiklikler sonucu yazılım kopyalanması suç sayılmaktadır. Firmamız Windows işletim sistemlerini, lisanslı kullanıcı hakkı vererek sizlere sunmaktadır.

Bu kitapçıkta yer alan tüm açıklamaları dikkatlice okuyup ihtiyaç duyulduğunda yararlanabilmeniz için kolay ulaşılabilir bir yerde saklamanızı önerir, iyi kullanımlar dileriz.

**NOT:** Satın almış olduğunuz modele bağlı olarak, bilgisayarınızın gerçek görünümü ve özellikleri bu kullanım kılavuzunda gösterilenden farklı olabilir.

## 2. GENEL BİLGİLER



Bilgisayarın işlemcisinin aşırı ısınmasını önlemek için havalandırma açıklıklarının önünü KAPATMAYIN



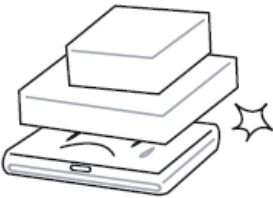
Ekran paneline DOKUNMAYIN ve BASKI UYGULAMAYIN.



Düzensiz ve sabit olmayan çalışma yüzeylerinde KULLANMAYIN.



Notebook bilgisayarı nemli ve zorlu koşullarda KULLANMAYIN.



Bilgisayar üzerine nesnelere KOYMAYIN ve DÜŞÜRMEYİN. Bilgisayar üzerine aşırı baskı UYGULAMAYIN.



Bilgisayarı manyetik alanlara MARUZ BIRAKMAYIN.



Bilgisayarınızı doğrudan gün ışığına  
MARUZ BIRAKMAYIN.



Aşırı yüksek veya alçak sıcaklıklarda  
KULLANMAYIN ve bu yerlerde TUTMAYIN



Bilgisayarınızı klima ve ısıtma  
kanallarından uzak tutarak ani  
sıcaklık ve nem değişikliklerinden  
KAÇININ.



Bilgisayarı yağmur ve neme  
MARUZ BIRAKMAYIN.



Bilgisayarınızı ateş ve diğer ısı  
kaynaklarına yakın yerlere KOYMAYIN.



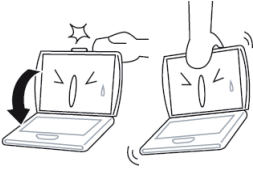
Lütfen bataryayı KURCALAMAYIN.  
Bataryayı çocuklardan UZAK TUTUN.



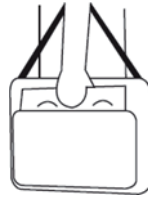
Toz, aşındırıcı ve korozyon yaratan kimyasallara **MARUZ BIRAKMAYIN**.



Ekranı su veya başka temizlik sıvılarını direk olarak **PÜSKÜRTMEYİN**.



Bilgisayarı birden ve kuvvetlice **KAPATMAYIN**. Asla ekrandan tutarak **KALDIRMAYIN** ve bu şekilde **TAŞIMAYIN**.



Bilgisayarınızla birlikte seyahat ediyorsanız el bagajında dikkatli bir şekilde taşımaya **ÖZEN GÖSTERİN**. Bagaj bölmelerine **VERMEYİN**.

## BAŞLAMADAN ÖNCE

Her şeyin bulunduğundan emin olun

Dizüstü bilgisayarınızı alınca dikkatle paketten çıkarın ve hiçbir eksik bulunmadığından emin olmak için paketleme listesini kontrol edin.

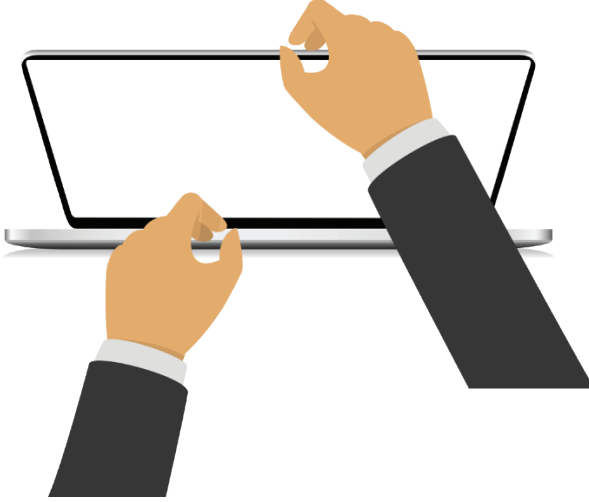
Bilgisayar sisteminizin eksiksiz olduğundan emin olduktan sonra bilgisayarın bileşenleri hakkında bilgi sahibi olmak için aşağıdaki sayfaları okuyun.

### 3. NİRVANA NOTEBOOK

#### 3.1. *BİLGİSAYARI TANIMA*

##### EKRAN PANELİNİN AÇILMASI

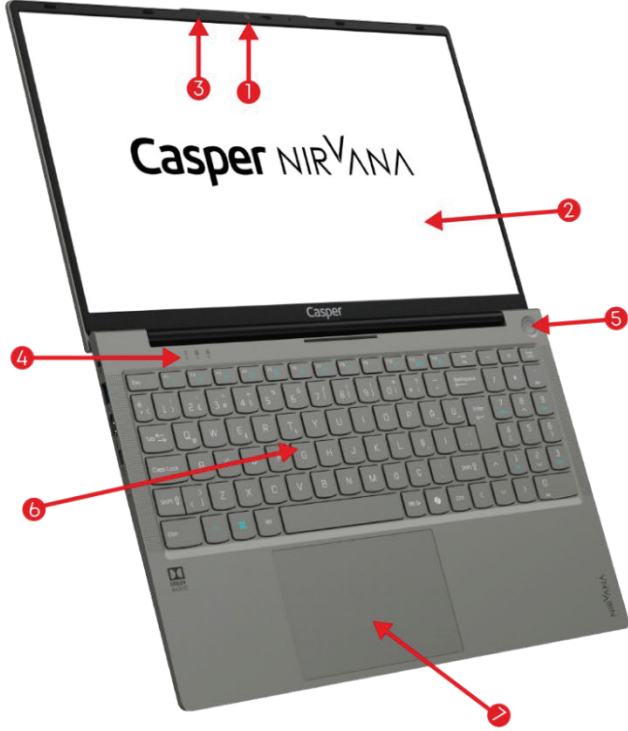
- Ekran panelini açmak için kapağı kaldırın.
- Kapatırken sert bir şekilde kapatmamaya özen gösterin.



NOT: Satın almış olduğunuz ürün modeline bağlı olarak ürününüzün gerçek görünüm ve özellikleri bu kullanım kılavuzunda gösterilenlerden farklı olabilir.

### 3.2. ÖNGÖRÜNÜM

Dizüstü bilgisayarınızın önden görünümü aşağıdaki gibidir.



#### 1. Kamera

Bütünleşik HD kamera tek tıkla fotoğraf çekmenizi, video sohbeti ve video konferansı yapmanızı sağlar.

#### 2. Ekran Paneli

Ekran paneli metin ve grafiklerin gösterilmesi için arka aydınlatmalı renkli bir LCD paneldir.

### **3. Mikrofon**

Bütünleşik mikrofon bu tür girdileri alma kapasitesine sahip programlara ses ve/veya diğer ses verileri göndermek ve almak için tasarlanmıştır.

### **4. Durum Gösterge Işıkları**

Durum gösterge ışıkları belirli çalışma modlarını gösterir. Bu modlar Sabit disk sürücüsü aktivitelerini ve güç durumunu ifade ederler.

### **5. Uykuya Alma/Güç Açma Butonu**

Bu buton bilgisayarınızı açar, kapatır ve uyku moduna alır.

### **6. Klavye**

Tam boyutlu, sayısal ve Windows® tuşları olan bir klavyedir.

### **7. Dokunmatik Yüzey İşaret Aygıtı**

Dokunmatik yüzey işaret aygıtı, iki sanal düğmesi ve hareket algılayıcı yüzeyi ile bir fare görevi görür.

NOT: Satın almış olduğunuz ürün modeline bağlı olarak ürününüzün gerçek görünüm ve özellikleri bu kullanım kılavuzunda gösterilenlerden farklı olabilir.

### 3.3. SOL TARAFTAN GÖRÜNÜM

Dizüstü bilgisayarınızın soldan görünümü aşağıdaki gibidir.



#### 1. Güç Adaptörü Portu

Güç adaptörü portu AC adaptörünü takarak dizüstü bilgisayarınıza güç sağlamanızı ve dahili bataryasını şarj etmenizi sağlar.

#### 2. USB 3.x Portu

USB 3.x portu Evrensel Seri Veri yolu cihazlarını bağlamanızı sağlar. USB standardı v3.x'i destekler. USB 3.x jenerasyonu USB 2.0 ile de uyumludur.

#### 3. HDMI Portu

HDMI portu bilgisayarınıza televizyon, projektör veya VCR gibi bir video cihazı bağlamanızı sağlar.

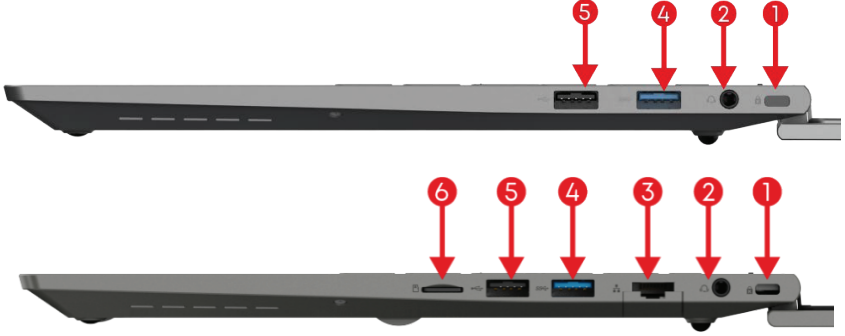
#### 4. USB Type-C Portu (Opsiyonel)

USB Type-C çıkışlı Evrensel Seri Veri yolu cihazlarını bağlamanızı sağlar. USB 3.x versiyonu destekler.

**NOT:** Satın almış olduğunuz ürün modeline bağlı olarak ürününüzün gerçek görünüm ve özellikleri bu kullanım kılavuzunda gösterilenlerden farklı olabilir.

### 3.4. SAĞ TARAFTAN GÖRÜNÜMÜ

Aşağıda bilgisayarınızın sağ taraftan görünümü kısaca açıklanmıştır.



#### 1. Kensington Kilit Yuvası

Kensington kilit yuvası ilave güvenlik için bilgisayarınızı hareket etmeyen bir nesneye sabitlemenizi sağlar.

#### 2. Kombo Ses Jakı (Kulaklık & Mikrofon)

Kombo ses jakı, kulaklık, harici hoparlör, amfi ya da harici mikrofon bağlamanıza olanak tanır.

#### 3. RJ45 Portu

Bilgisayarlar arası iletişimde ve bilgisayarların yerel ağa bağlanmasında kullanılan ethernet bağlantı yuvasıdır.

#### 4. USB 3.x Portu

USB 3.x portu Evrensel Seri Veri yolu cihazlarını bağlamanızı sağlar. USB standardı v3.x'i destekler. USB 2.0 bağlantılar ile de uyumludur.

#### 5. USB 2.x Portu

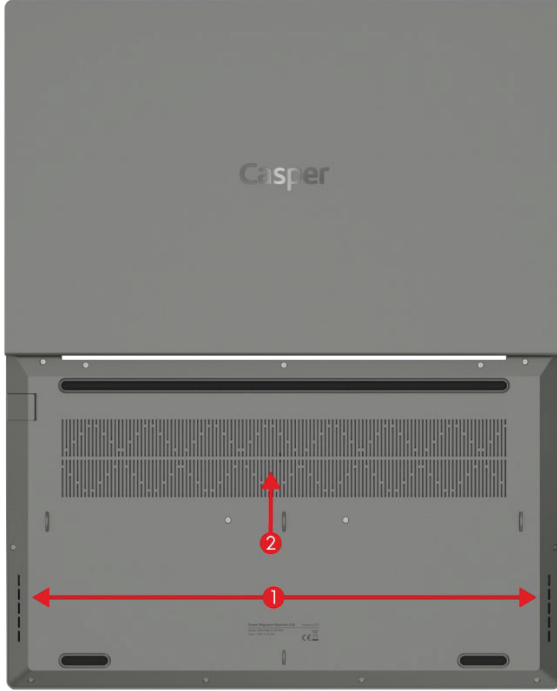
USB 2.x portu Evrensel Seri Veri yolu cihazlarını bağlamanızı sağlar. USB standardı v2.x'i destekler.

#### 6. Sd-Card Okuyucu

USB 2.x portu Evrensel Seri Veri yolu cihazlarını bađlamanızı sađlar. USB standardı v2.x'i destekler.

### 3.5. ARKA TARAFTAN GÖRÜNÜM

Aşağıda bilgisayarınızın arka taraftan görünümü kısaca açıklanmıştır.



#### 1. Hoparlörler

Bütünleşik iki adet hoparlör stereo ses, video ve müzik çalımı için ses çıkışı sağlar.

#### 2. Fan Çıkışları

Bu çıkışlar bilgisayarın iç bileşenlerinden ısıyı uzaklaştırmak için fanın açık portlarıdır. Bilgisayarı, hava çıkış kanallarını yanlışlıkla kapatacak ve/veya engelleyecek şekilde yerleştirmeyin.

## 4. BAŞLANGIÇ

### 4.1. GÜÇ KAYNAKLARI

Bilgisayarınızda 1 adet Lityum Polimer pil ve 1 adet AC adaptör olmak üzere 2 tür güç kaynağı bulunmaktadır.

### 4.2. GÜÇ ADAPTÖRÜNÜN BAĞLANMASI

AC adaptör bilgisayarınızı çalıştırmak ve pili şarj etmek için güç sağlar.

AC Adaptörün Bağlanması

1. DC çıktı kablosunu bilgisayarınızın DC güç jakına takın.
2. AC adaptörü bir AC elektrik prizine takın.

AC Adaptör Gücünden Pil Gücüne Geçiş

AC Adaptörü çıkarın. Bilgisayarınız otomatik olarak pil gücüne geçecektir.

Başlangıçta bilgisayarınızı kullanmak için AC adaptörü bağlamanız gerekecektir.

### 4.3. PİLİN ŞARJ EDİLMESİ

Lityum Polimer pil AC adaptör kullanılarak başlangıçta şarj edilir. Pili şarj etmek için bilgisayarın AC şebekesine bağlı olduğundan emin olun.

Lityum Polimer pillerde "hafıza etkisi" bulunmamaktadır. Yani yeniden şarj etmek için pili tamamen boşaltmanız gerekmez. Pil şarj olurken bilgisayarınızı kullanıyorsanız şarj süreleri önemli düzeyde daha uzun olacaktır. Pili daha hızlı şarj etmek istiyorsanız adaptör pili şarj ederken bilgisayarınızı Uyku moduna alın veya kapatın.

Düşük Pil Durumu

Pilin şarjı düşükken bir mesaj görülür. Düşük pil mesajına yanıt vermezseniz, bilgisayarınızı çalıştıramayacak düzeye gelene kadar pil boşalmaya devam eder. Bu durumda bilgisayar Uyku moduna geçer. Bilgisayar bu duruma geldiğinde verilerinizin kaydedilme garantisi yoktur.

Bilgisayarınızın hasar görmesini önlemek için yalnızca birlikte verilen güç adaptörünü kullanın. Her güç adaptörünün kendi güç çıktı sınıfı bulunmaktadır.

Bilgisayarınız pilin bitmesi sonucunda Uyku moduna girdikten sonra bir adaptör veya şarjlı bir pilden güç almadan bilgisayarı tekrar çalıştıramazsınız. Güç verdikten sonra bilgisayarı tekrar çalıştırmak için Uyku/Güç Açma butonuna basabilirsiniz. Uyku modunda, veriniz bir süre saklanır. Fakat hemen bir güç kaynağı sağlanmazsa, güç göstergesi yanıp sönmeyi durdurarak tamamen söner ve bu durumda kaydedilmemiş veriyi kaybedersiniz. Güç sağladığınızda bir adaptör pili şarj ederken bilgisayarınızı kullanmaya devam edebilirsiniz.

#### ***4.4. BİLGİSAYARIN BAŞLATILMASI***

##### **GÜÇ AÇMA**

Askıya Alma/Güç Açma Butonu

Uyku/güç açma düğmesi bilgisayarınızı kapalı durumdan açık duruma getirmek için kullanılır. AC adaptörü bağladıktan veya dahili Lityum Polimer pili şarj ettikten sonra, klavyenin üzerinde bulunan uyku/güç açma butonuna basarak bilgisayarın gücünü açabilirsiniz. Uzun süre ara vermeniz gerekiyorsa cihazı kapatmak için butona tekrar basın.

Bilgisayarı gücü açıkken taşımayın ve darbe veya titreşime maruz bırakmayın. Hard diskin zarar görme riski vardır.

Bilgisayarın gücünü açtığınızda doğru işlev gösterdiklerini kontrol etmek için dahili parçaların ve konfigürasyonun kontrolünü sağlayan bir Güç Açma Kendini Test (POST) yapılacaktır. Bir hata bulunursa, bilgisayar sesli bir uyarı verir ve/veya bir hata mesajı gösterir.

Problemin türüne bağlı olarak işletim sistemini başlatmaya devam edilebilir veya başlangıç sürecinde logo görüldüğünde F2 tuşuna basarak BIOS ayarlarına girilerek ve ayarlar revize ederek devam edilebilir.

Güç Açma Kendini Test (POST) tatmin edici şekilde tamamlandıktan sonra bilgisayarınız kurulu olan işletim sistemini yükleyecektir.

Güç Açma Kendini Test (POST) sırasında asla bilgisayarınızı kapatmayın. Aksi halde geri dönülemez bir hata oluşabilir.

## FONKSİYON TUŞLARININ KULLANIMI

Bilgisayarınızda 12 fonksiyon tuşu vardır. Bunlar F1 ila F12 arasında sıralanmıştır. Bu tuşlara atanan fonksiyonlar her uygulama için farklılık göstermektedir. Bu tuşların nasıl kullanılacağını görmek için yazılım belgelerine bakmalısınız.

[FN] tuşu bilgisayar için daha fazla işlev sağlar ve başka bir tuşla birlikte kullanılır.

- [FN+F1]: Bilgisayarı Uyku moduna alır. Güç butonuna basıldığında aktif moda geri döner.
- [FN+F2]: Ekranın parlaklığını azaltır.
- [FN+F3]: Ekranın parlaklığını arttırır.
- [FN+F4]: Bilgisayar ekranını kapatır.
- [FN+F5]: Dokunmatik yüzey işlevini kapatır veya açar.
- [FN+F6]: Bilgisayarın sesini kapatır.
- [FN+F7]: Bilgisayarın sesini azaltır.
- [FN+F8]: Bilgisayarın sesini arttırır.
- [FN+F10]: Ekran görüntüsü alır.
- [FN+11]: Ekran videosunu nereye göndereceğinizle ilgili seçiminizi değiştirmenizi sağlar. Tuş kombinasyonlarına her basışınızda sonraki seçeneğe geçersiniz.
- [FN+F12]: Uçak modunu aktifleştirir/iptal eder.

## 5. DİKKAT EDİLMESİ GEREKEN HUSUSLAR

### 5.1. *Bakım, Onarım Ve Kullanımda Uyulması Gereken Kurallar*

- Ürününüzü teslim alırken hasarlı olup olmadığını ve ürününüzle birlikte gelmesi gereken aksesuarların tam olup olmadığını kontrol ediniz.
- Ürününüzü güç kaynağına bağlamadan önce, kurulum talimatlarını okuyun.
- Ürününüz için kullanacağınız elektrik hattının topraklı olduğundan ve şebeke voltaj dalgalanması olmadığından emin olun. Aksi takdirde ürünleriniz garanti kapsamı dışında işlem görecektir.
- Güç kablosu taktığınız priz in kolaylıkla erişilebilir ve ürün operatörüne olabildiğince yakın olmasını sağlayın. Ürünün güç bağlantısını kesmek istediğinizde, güç kablosunu elektrik prizinden çektiğimize emin olun.
- Ürününüzde belirtilmiş ikaz ve talimatlara uyun.
- Elektronik yayın yapan taşınabilir bir ürünün uçakta kullanılması genel olarak yasaktır. Bilgisayarınızı uçakta kullanırken havayolu şirketi tarafından bildirilen talimatlara uyun.
- Ürününüzün bakım ve onarımı eğitimli ve yetkili bir kişi tarafından yapılmalıdır. Bakım ve onarımı kendiniz yaptığınız takdirde garanti şartlarını ihlal etmiş olursunuz. Tüm tamir ve güncelleme işlemlerini yetkili servis elemanlarına bırakın.
- Herhangi bir arıza veya acil bir durumda ürünlerinizi kapatıp fişini çekin. Yetkili servislere müracaat edin.
- Ürüne herhangi bir sorun esnasında uzman personelin müdahalesi gerekiyorsa bu işlem sırasında elektrik bağlantıları kesilmelidir.
- Ürünün garantisi performans veya uygulama garantisini içermez.
- Yangın, deprem, sel, savaş hali ve benzeri gibi her türlü doğal afet durumlarında ürün garanti kapsamı dışında kalacaktır.

- Ürünlerinizin plastik aksamda terleme vb. gibi nedenlerle oluşacak asit korozyonları garanti kapsamına girmez.
- Ekran paneline dokunmayınız ve bastırmayınız.
- Bilgilerinizi periyodik olarak kaydediniz. Pili bittiğinde kaydetmediğiniz bilgileriniz kaybolabilir.
- Tüm programlar kapanmadan bilgisayarınızı kapatmayınız.

### **5.2. *Taşıma ve Nakliye Sırasında Uyulması Gereken Kurallar***

- Ürününüzün orijinal kutusunu ve kutu içindeki köpük, aksesuar vb. malzemeleri garanti süresince mutlaka saklayın.
- Ürün düz ortamlara konmalı, konulduğu yer ürünü taşıyacak sağlamlıkta olmalıdır.
- Ürün taşınırken mutlaka kutusunda ve paketlenme malzemeleri veya bilgisayar çantası ile taşınmalıdır. Kutuların üzerindeki taşıma ikazlarına dikkat edilmelidir.
- Taşıma ve nakliye sırasında ürün üzerinde oluşabilecek zararlar garanti kapsamının dışında tutulur.
- Taşıma esnasında ürün nemli ve/veya ıslak zeminlerde, yağmur altında bırakılmamalıdır.
- Ürününüzü taşımadan önce güç düğmesinden kapatın, elektrik kablosunu prizden çıkarın ve diğer cihazlarla olan bağlantılarını sökün.

### **5.3. *Kullanım Sırasında İnsan veya Çevre Sağlığına Tehlikeli veya Zararlı Olabilecek Durumlara İlişkin Uyarılar***

- Ürünlerinizde ve ekipmanlarınızda herhangi bir mekanik veya elektriksel modifikasyon yapmanız ürünlerinizin garanti kapsamı dışında kalmasına sebep olacaktır.
- Voltaj eşitsizliği, ürünün zarar görmesine ve yangın tehlikesine neden olabilir. AC Adaptörün etiketinde belirtilen voltaj, güç priz voltajından farklıysa ürününüzü o prize bağlamayın. Aksi halde ürünleriniz, garanti kapsamı dışında işlem görecektir.

- Ürünlerinizi uzun süre kullanmayacaksınız ve/veya fırtınalı havalarda, şimşek çaktığında ürününüzün fişini prizden çekin. Bu, bilgisayarınızı ani voltaj değişimlerine karşı koruyacaktır.
- Ürünün aşırı ısınmasını engellemek için, önerilen en yüksek ortam sıcaklığı olan 35 C'yi aşan ortamlarda çalıştırmayın. Hava akımını sağlamak için; havalandırma kanallarının çevresinde en az 10 cm boşluk bırakın.
- Üründeki yuvalar ve delikler havalandırma amacıyla konmuştur, ürünün emniyetli çalışmasını ve fazla ısınmamasını sağladığından hiçbir zaman üstleri örtülmemeli ve kapatılmamalıdır. Havalandırma delikleri kapanabileceğinden, ürün hiçbir zaman yatak, kanepeler, halı veya benzeri esnek yüzeyleri üzerinde çalıştırılmamalıdır.
- Ürün; kendisi için tasarlanmış, gerekli havalandırma koşulları sağlanmamış ve ürün yönergelerine uygun olmayan kitaplık veya raf gibi yerlere yerleştirilmemelidir.
- AC adaptörünün çalışma sırasında cilde veya yastık, halı ya da kumaş gibi yumuşak bir yüzeye temas etmesini önleyin.
- Seyahat çantasına veya benzer bir kutuya koymadan önce ürününüzün kapalı olduğundan emin olun.
- Yere düşen veya hasarlı görünen bataryaları kullanmaya devam etmeyin. Ürününüz hasarlı batarya ile çalışmaya devam etse bile devreye zarar verebilir ve bu yangınla sonuçlanabilir.
- Bataryayı bilgisayarın sistemini kullanarak şarj edin. Yanlış şarj etme bataryanın patlamasına sebep olabilir.
- Bataryayı ateşe atmayın. Metal cihazlardan uzak tutun ve bataryanın temas yerlerine elinizle veya metal objelerle dokunmayın.
- Ürünlerinizin fişlerini kablosundan tutarak çekmeyin veya elleriniz ıslakken fişlere dokunmayın.
- Ürünlerinizin güç bağlantılarını, zarar görmüş veya gevşek prizlerle yapmayın.

- Ürünlerinizi yerleştirirken; ürün tabanının yerleştirdiğiniz bölgeden dışarı taşmamasına dikkat edin. Ürünlerinizi dengesiz ya da yüzey alanı küçük yerlere yerleştirmeyin.
- Ürünlerinizi yanıcı maddelerden uzak tutun.
- Ürünlerinizi kar ve yağmurla karşı karşıya kalabileceği açık havada veya su yakınında çalıştırmayın. Ürünlerinizin veya çevre birimlerinin üzerine su ya da başka bir sıvı dökülmesini ve bunlarla temas etmesini engelleyin.
- Ürünlerinizi kablolarından çekerek hareket ettirmeye ya da taşımaya çalışmayın.
- Ürünlerinizin üzerine ağır nesnelere koymayın.
- Ürünlerinizin havalandırma deliklerinden, bağlantı noktalarından, bıçak, tel, iğne gibi metal nesnelere ya da kağıt, kibrit gibi yanıcı nesnelere sokmayın.
- Likit kristal ekranda (LCD) sızıntı oluşur veya ekran kırılırsa, likit kristal ekrana dokunmayınız.
- Bilgisayarınızdan olağan dışı bir koku, sıcaklık veya duman çıkıyorsa elektrik fişini prizden çekiniz.
- Bilgisayar başında daha rahat ve verimli çalışmanıza ilişkin öneriler
- Bilgisayarı tam olarak önünüze yerleştirin.
- Boyun, omuz, sırt ağrılarını engellemek için sırtınızı destekleyecek biçimde dik veya hafif arkaya yaslanarak oturun.
- Sürekli aynı pozisyonda oturmak da sizi yoracaktır. Kendinize uygun en rahat pozisyonu bulun. Sık sık masanızdan kalkıp kısa yürüyüşler yapın.
- Ayaklarınız yere tam olarak basacak şekilde sandalyenin yüksekliğini ayarlayın.
- Ağırlığınızı eşit olarak dağıtın ve sandalyenin oturma yerini ve arkalığını vücudunuza destek olacak şekilde kullanın. Kambur oturmeyin.
- Belinizin doğru desteklendiğinden her zaman emin olun. Çalıştığınız pozisyonda belinizin rahat olmasına dikkat edin.

- Bileklerinizi rahat ve doğal pozisyonlarında tutun. Yazarken avuçlarınızı masaya dayamayın veya bileklerinizi bükmeyin. Ellerinizi ve bileklerinizi belli aralıklarla dinlendirin.
- Monitörünüzü tam karşınıza yerleştirin ve ekranın göz hizasında veya biraz daha alçakta olduğundan emin olun.
- Görüş alanınızda parlak ışık kaynakları bulundurmamaya çalışın.
- Monitörünüz için en iyi konum u bulmak için ekranın eğilme özelliğini kullanın. Ekranın eğimini uygun konuma getirmek için ekranı ayarlayarak göz ve kas yorgunluğunuzu azaltabilirsiniz.
- Monitörün sürekli olarak çok yakından izlenmesi gözlerde bozulmaya neden olabilir.
- Göz yorgunluğunu gidermek için monitörü kullanırken saatte bir en az beş dakika ara verin.
- Başınızı ve gövdenizi çevirmekten kaçınmak için klavyenizi tam önünüze koyun.

#### ***5.4. Kullanım Hatalarına İlişkin Bilgiler***

- Ürününüzün bağlantılarını kullanım kılavuzunda belirtilen şekilde yapın. Aksi takdirde ürününüz garanti kapsamı dışında kalabilir.
- Ürününüzü mutlaka sabit bir yerde kullanmaya özen gösterin.
- Ürünü kucağınızda, yatak, halı vb. esnek yüzeyler üzerinde kullandığınızda fazla ısınabilir ve zarar görebilir.
- Ürününüzü kurarken ve kullanırken fişi ve kabloyu aşırı derecede bükmeyin ve üzerine ağır nesnelere koymayın. Bunlar kablonun plastiğinin açılmasına sebep olabilir.
- Ekranınızı kapatırken ekranın kenarlarından değil mutlaka ortasından tutarak yavaş hareketlerle kapatın.
- Ürün üzerinde kullanacağınız USB bağlantılı tak ve kullan aygıtlarının montajlarını yaparken zorlamayın ve yuvasına uygun şekilde yerleştirdiğinizden emin olun. Aygıtlar takılı durumdayken oynatmamaya özen gösterin.

- Ürünün bağlantılarını soketlere yerleştirirken zorlama yapmayın ve uygun şekilde yerleştirildiğinden emin olun. Adaptör takılıyken oynatmamaya ve ayakaltında kullanmamaya özen gösterin.
- Ürününüzün ve çevre birimlerinin (adaptör, batarya vb. gibi) seri numarası etiketlerinin zarar görmemesine dikkat edin.
- İşlevinden emin olmadığınız programları kaynağından ve sağlam olduğundan emin olmadığınız CD vb ürünleri ürününüzde kullanmayın. Ürünüze virüs bulaştırabilir veya işletim sistemine zarar verebilirsiniz. Bu gibi durumlar garanti kapsamı dışında değerlendirilecektir.
- Ürününüzü doğrudan güneş ışığı altına veya ısıya maruz bırakmayın.
- Ürünü asla radyatör veya bir ısı kaynağının yakınına veya üstüne konulmamalıdır. Ürününüz; radyatörlerden, elektrikli sobalardan ve ısı yayan diğer aygıtlardan uzak bir yere koyun.
- Ürününüzün kaplamalarını sökmeyiniz veya modifiye etmeyiniz. Bu durum garantiyi geçersiz kılar.
- Ürününüz; ürün bilgilerinde aksi belirtilmediği sürece kuru ve korumalı ortamlarda çalışmak üzere tasarlanmıştır.
- Yangına veya elektrik şokuna yol açabileceğinden ötürü priz ve uzatma kablosuna aşırı yük bindirmeyin. (Elektrikli soba, buzdolabı, vantilatör vb. gibi fazla akım çekebilecek ürünleri aynı priz ya da kablo üzerinde kullanmayın.).
- Ürününüzü temiz tutun. Toz, çeşitli sıvılar gibi yabancı maddelere maruz bırakmayın.

#### ***5.5. Tüketicinin Kendi Yapabileceği Bakım Onarım veya Ürünün Temizliğine İlişkin Bilgiler***

- Ürünü temizlemeden önce fişini prizden çekin ve bataryayı çıkarın. Sıvı veya aerosol temizleyiciler kullanmayın.
- Temizlik için hafif nemli bir bez kullanın.

- Bilgisayarın herhangi bir parçası için uçucu (petrol türevleri) ve çizici temizleyiciler kullanmayın. Ürün için özel bir temizlik maddesi kullanıyorsanız doğrudan ürüne püskürtmeyin, beze dökün.

#### **5.6. Müşteri Bilgilendirmeleri**

- Malın ayıplı olduğunun anlaşılması durumunda tüketici, G502 sayılı Tüketicinin Korunması Hakkında Kanunun 11 inci maddesinde yer alan; Sözleşmeden dönme, Satış bedelinden indirim isteme, Ücretsiz onarılmasını isteme, Satılanın ayıpsız bir misli ile değiştirilmesini isteme haklarından birini kullanabilir. Tüketicinin bu haklardan ücretsiz onarım hakkını seçmesi durumunda satıcı; işçilik masrafı, değiştirilen parça bedeli ya da başka herhangi bir ad altında hiçbir ücret talep etmeksizin malın onarımını yapmak veya yaptırmakla yükümlüdür. Tüketici ücretsiz onarım hakkını üretici veya ithalatçıya karşı da kullanabilir. Satıcı, üretici ve ithalatçı tüketicinin bu hakkını kullanmasından müteselsilen sorumludur.
- Tüketicinin, ücretsiz onarım hakkını kullanması halinde malın; Garanti süresi içinde tekrar arızalanması, Tamiri için gereken azami sürenin aşılması, Tamirinin mümkün olmadığı, yetkili servis istasyonu, satıcı, üretici veya ithalatçı tarafından bir raporla belirlenmesi durumlarında; tüketici malın bedel iadesini, ayıp oranında bedel indirimini veya imkân varsa malın ayıpsız misli ile değiştirilmesini satıcıdan talep edebilir. Satıcı, tüketicinin talebini reddedemez. Bu talebin yerine getirilmemesi durumunda satıcı, üretici ve ithalatçı müteselsilen sorumludur.
- Tüketici, garantiden doğan haklarının kullanılması ile ilgili olarak çıkabilecek uyuşmazlıklarda yerleşim yerinin bulunduğu veya tüketici işleminin yapıldığı yerdeki Tüketici Hakem Heyetine veya Tüketici Mahkemesine başvurabilir.

### **5.7. Periyodik Bakım**

- Zamanla biriken toz vb. nedeniyle ürünün performansı düşebilir. Kullanım durumuna göre 6-12 ayda bir yetkili servis tarafından bakım yapılması önerilir.

### **5.8. Tespit ve İlan Edilen Kullanım Ömrü**

- Almış olduğunuz ürünün Gümrük ve Ticaret Bakanlığı tarafından belirlenmiş olan kullanım ömrü 5 yıl, garanti süresi ise 2 yıldır.

### **5.9. Enerji Tüketimi Açısından Verimli Kullanımına İlişkin Bilgiler**

- Güç tasarrufu yapan bir güç planı seçin: Güç planı bilgisayarınızın gücü nasıl yönettiğini denetleyen donanım ve sistem ayarları topluluğudur. Bu ayarlar; bilgisayarınızı kullanmadığınızda bir güç koruma durumuna geçiş yapmak gibi güç koruma önlemlerini içerir.
- Ekran parlaklığını azaltın: Ekran; diğer bilgisayar donanımlarından, hatta işlemcinizden bile daha fazla güç kullanabilir. Birçok bilgisayarda parlaklığı ayarlamak ve diğer ekran ayarlarını yapmak için yardımcı tuşları kullanır.
- Windows'un Ekranı Kapatmasından Önce Geçen Süreyi Kısaltın: Kısa bir süre için de olsa bilgisayarınız kullanmadığınız zamanlarda; Windows'un bilgisayar etkinlik dışı kaldıktan kısa bir süre sonra ekranı kapatmasını sağlayarak güç tasarrufu elde edebilirsiniz.
- Kullanmadığınız Aygıtları Kapatın veya Kaldırın: Birçok aygıt yalnızca bağlıyken bile güç kullanır. USB fare kullanıyorsanız, farenin bağlantısını keserek veya dokunmatik yüzey kullanarak güç tasarrufu sağlayabilirsiniz. USB flash sürücü kullanıyorsanız, bu sürücüyü kullanmadığınız zamanlarda çıkarın. Bilgisayar kartları ve tümleşik kablosuz aygıtlar da güç kullanır. Çalıştığınız sırada bu aygıtlara ihtiyacınız yoksa bunları devre dışı bırakın.

- Yalnızca İhtiyaç Duyulan Yazılımları Kullanın: Gerçekten ihtiyaç duyduğunuz yazılımlar dışında başka program çalıştırmayın. Böylece işletim sisteminiz sabit diske daha az veri yazma ihtiyacı hisseder ve böylece güç tasarrufu sağlarsınız.
- Cihazlarınızı Güç Düğmesinden Kapatın: Bilgisayarınızı ve çevre birimlerini uzun süre kullanmayacaksanız bu cihazlarınızı güç düğmelerinden kapayın ve fişlerini prizden çekin.

#### **5.10. *Garanti Kapsamı Dışında Bırakacak Durumlar***

- Kullanım hatalarından veya cihazın üzerine sıvı dökülmesinden meydana gelen hasar ve arızalar;
- Ürünün müşteriye tesliminden sonra yükleme, boşaltma ve taşıma sırasında düşme, çarpma sebebiyle oluşan hasar ve arızalar;
- Voltaj düşüklüğü veya fazlalığı; hatalı elektrik tesisatı, ürünün üzerindeki etikette yazılı voltajdan fazla voltaj ile kullanma, faz grubunun değiştirilmesi, ani voltaj değişiklikleri, gerekli topraklanma tedbirlerinin alınmaması gibi nedenlerde meydana gelecek hasar ve arızalar;
- Yangın ve yıldırım düşmesi ve sel gibi doğal afetlerden meydana gelecek hasar ve arızalar;
- Ürünün kullanım kılavuzunda yer alan hususlara aykırı kullanılmasından kaynaklanan hasar ve arızalar;
- Cihazın dış yüzeyinin bozulması, kırılması ve çizilmesi durumları;
- Yazılım ve virüslerden kaynaklanan hata ve arızalar;
- Farklı marka aksesuarlar cihazınız ile uyum göstermeyebilir, cihazınıza zarar verebilir. Üretici firmanın belirlediği konfigürasyon dışında ilave edilen parça ve/veya aksesuar ile bunlardan meydana gelebilecek hasar ve arızalar;
- Garanti kapsamı dışında işlem görecektir.

## 6. YETKİLİ SERVİS BİLGİLERİ

Ad	Adres	Telefon	İl
AKERCOM BİLGİSAYAR SAN.VE TİC. LTD. ŞTİ.	MALTEPE MAH. NECATİBEY CAD. KALELİ APT. NO:82-B ANKARA/ÇANKAYA	(312) 232-0909	ANKARA
AYYILDIZ BİLGİSAYAR İLETİŞİM VE GÜVENLİK SİSTEMLERİ MUHARREM KURUDAĞ	REŞADİYE MAH. SALİH OMURTAĞ CAD. NO: 109/A ÇORLU/ TEKİRDAĞ TEKİRDAĞ/TÜRKİYE	0282 650 30 36	TEKİRDAĞ
BİLGİSARAY BİLGİSAYAR SİSTEMLERİ TİCARET LTD. ŞTİ.	DUMLUPINAR MH.SÜLEYMAN GÖNÇER CD.NO:21 AFYONKARAHİSAR/MERKEZ	(272) 215-7536	AFYONKARAHİSAR
BİLGİSAYAR HOSPİTAL-KUBİLAY KAPI	KUTLUBEY MAHALLESİ 6.MART ATATÜRK CADDESİ - NO:12/A İSPARTA/MERKEZ	(246) 232-4950	İSPARTA
BİLTEK OFİS VE BİLİŞİM SİSTEMLERİ	GÜZEL HİSAR MAH.ADNAN MENDERES BULV.NO:87/B AYDIN/MERKEZ	(256) 212-8393	AYDIN
BLUE TEKNOLOJİ-ERKAN ERGULENOĞLU	CEBRAİL MAH.ŞEHİT CAMAL TEPELİ SOKAK.30/B KASTAMONU/MERKEZ	(366) 212-1096	KASTAMONU
BUKET BİLİŞİM-EROL CAGLAYAN	İSMET KAPTAN MAH. ŞAİR EŞREF BLV. NO: 24 A KONAK/İZMİR	(232) 348-3666	İZMİR
CARE BİLİŞİM BİLGİSAYAR TEL.İTH.İHR. DIŞ TİC.LTD.ŞTİ.	KALE MAH. ORHAN DOĞAN CAD./1 NO:127 ŞIRNAK/ÇİZRE	(532) 671-1444	ŞIRNAK
CASPER BİLGİSAYAR SİSTEMLERİ A.Ş.	FATİH SULTAN MEHMET MAH. BALKAN CAD. NO:47 İSTANBUL/ÜMRANİYE	(850) 250-7777	İSTANBUL
ELIT E-TİCARET VE SARF MALZ. SAN.LTD.ŞTİ.	VANYOLU MAH. VANYOLU BLV. KÜRÜMLER APT./A NO:64 VAN/ERCİŞ	(535) 544-9579	VAN
ERCOŞKUN BİLGİSAYAR YAZILIM DONANIM VE DANIŞMANLIK HİZ. LTD. ŞTİ.	TABAKLAR MAH. TEKEL SOK. NO: 6 /A BOLU/MERKEZ	(374) 212-5846	BOLU
FATSA MAKRO BİLGİ İŞLEM REK.NAK VE TURİZTİC.LTD.ŞTİ	SAKARYA MAH. AND CAD. NO:3 /A ORDU/FATSA	(532) 791-2564	ORDU
İLKE İLETİŞİM BİLGİSAYAR VE SAĞLIK HİZMETLERİ İNŞAAT ELEKTRİK ELEKTRONİK SANAYİ VE TİCARET LİMİTED ŞİRKETİ	ORTA KAPI MAHALLESİ FAİKBEY CADDESİ NO:25 KARS/MERKEZ	(474) 212-3110	KARS
KARE BİLGİSAYAR MÜHENDİSLİK HİZMETLERİ SANAYİ VE TİCARET LTD. ŞTİ.	İNCİLİPINAR MAH.GAZİMUHTARPAŞA BUL.AHMET ÖZKİRİŞÇİ AP.ALTİ NO:28/C GAZİANTEP/ŞEHİTKAMİL	(342) 444-3062	GAZİANTEP
MUHAMMEDİ TAŞDEMİR	DEĞİRMENÖNÜ MH. 1317.SK. NO:1 DENİZLİ/MERKEZ	(258) 261-6679	DENİZLİ
NETRON TEKNİK BİL.SAN.TİC.LTD.ŞTİ.	KARAKAS MAH.ZİNCİRLİKUYU CAD.FERAH 1 APT.60 İÇ KAPI NO: 22 MERKEZ/KIRKLARELİ	0288 214 00 50	KIRKLARELİ
SAMUR BİLGİSAYAR VOLKAN SAMUR	SANCAKTEPE MAH. OSMANGAZİ CAD. NO:15/B İSTANBUL/BAGCILAR	(212) 444-3066	İSTANBUL
SANAL BİLGİSAYAR DAYANIKLI TÜKETİM MALLARI TURİZM PAZARLAMA SANAYİ VE TİCARET LTD.ŞTİ.	ÖĞRETMENLER MAH. RASİM DOKUR CADDESİ ÇOPUR APT. NO:8 TARSUS	(324) 622-1851	MERSİN
SERHAT BİLGİSAYAR SANAYİ VE TİCARET LİMİTED ŞİRKETİ	FETİHTEPE MAH.FATİHSULTAN CAD.NO.45-A İSTANBUL/BEYOĞLU	(212) 361-6854	İSTANBUL
TEKNOMERT BİLİŞİM BİLG.TUR.İNŞ.İTH.İHR.SAN VE TİC.LTD.ŞTİ.	REŞATBEY MAH.TÜRKKUŞU CAD. GÜNAYDIN APT. A BLOK NO:22/A ADANA/SEYHAN	(322) 239-9515	ADANA
TEKNOKOP BİLİŞİM TEKNOLOJİLERİ-AHMET ÖZKUL	EKİMCİLER CD.CAMI SK N:12/19 DİYARBAKIR/YENİŞEHİR	(412) 228-9495	DİYARBAKIR
UFUK TERKEN UFUK ELEKTRONİK	VİŞNELİK MAH.ÖĞRETMENLER CD. NO:73/D ESKİŞEHİR/ODUNPAZARI	(222) 224-0511	ESKİŞEHİR
UZMANLAR BİLGİSAYAR VE GÜV.ŞİST.TİC LTD ŞTİ.	BARAJYOLU 5.5 DURAK SÜMER MH.69049 SK. AMAÇ SİTESİ B/BLOK N:5/B ADANA/SEYHAN	(322) 227-6161	ADANA
MBM TURİZM OTOMASYON TEM.İNŞ.YEM.KIRT.BİLG.TAAH.SAN. VE TİC.LTD.ŞTİ.	BAHCELİEVLER MAH.MEDİNE CAD. GÖKÇEN APT. NO:24/A MERKEZ/ŞİRT	(530) 430-1356	ŞİRT

## 7. ÜRETİCİ FİRMA BİLGİLERİ

CASPER BİLGİSAYAR SİSTEMLERİ A.Ş.  
Fatih Sultan Mehmet Mah. Balkan Cad. No:47  
Casper Plaza Ümraniye/İstanbul P.K.34770  
Telefon : 0850 250 77 77  
Faks : 0216 528 66 94  
<http://www.casper.com.tr>



### EK BİLGİLER

Bu cihaz Avrupa birliği yönergesinde düzenlenen Elektromanyetik Uyumluluk Yönetmeliği (EMC) 2014/30/AB ve Düşük voltaj yönetmeliği (LVD) 2014/35/AB kapsamı ve hükümlerini sağlamaktadır.



## 8. TEKNİK ÖZELLİKLER

İşlemci	Intel ve AMD işlemciler
İşletim Sistemi	Windows 11 (**)
Ekran	15.6" FHD ve QHD Ekran (**)
Bellek	Max 64GB
Video Kart	Intel® Dahili Ekran Kartı (**) AMD Radeon Graphics (**)
Wireless	Intel Wi-Fi 6 Dual band AX101 (1x1) (**) Realtek Wi-Fi 8822CE Dual band 802.11ac (**)
Bluetooth	Var 5.x
Bağlantı Noktaları	1 * HDMI
	2* USB3.2 + 1*USB 2.0
	1* USB 3.0 TypeC (**)
	1 * Microphone Jack
	1 * Kensington Lock
	1* RJ45 (**)
	1* SD-Card okuyucu (**)
Kamera	2 MP HD Kamera
Adaptör	40-65W Adaptör (**)
Batarya	38-54Whr (**)
Boyutlar	~357.4*227.9*19.2 mm

\*\* Opsiyonel seçenekler gösterilmiştir.

**NOT:** Satın almış olduğunuz modele bağlı olarak, bilgisayarınızın gerçek görünümü ve özellikleri bu kullanım kılavuzunda gösterilenden farklı olabilir.



## UYGUNLUK BEYANI

**Tanım** : Dizüstü Bilgisayar

**Marka** : CASPER

**Model** : NIRVANA X650

Yukarıda adı geçen ürünün aşağıda beyan edilen standartlara ve diğer düzenleyici belgelere uygun olduğunu beyan ederiz :

ETSI EN 300 328 V2.2.2 (2019-07)

ETSI EN 300 440 V2.2.1 (2018-07)

ETSI EN 301 489-3 V2.3.2 (2023-01)

EN 55032:2015+A11:2020

EN 50566:2017

EN 62479:2010

EN IEC 62368-1:2020+A11:2020

ETSI EN 301 893 V2.2.1 (2024-11)

ETSI EN 301 489-1 V2.2.3 (2019-11)

ETSI EN 301 489-17 V3.3.1 (2024-09)

EN 55035:2017+A11:2020

EN 62209-2:2010+A1:2019

EN 50663:2017

yönetmeliklerine ve tüm gerekliliklerine uygun olduğunu beyan ederiz.  
Belirtilen standartlara dair tüm raporlar test eden kuruluşun pozitif beyanatını içermektedir.

Yetkili Kişi: Ad Soyad/Kaşe/İmza

Altan Aras Fakılı





## DECLARATION of CONFORMITY

**Description** : Notebook PC

**Brand** : CASPER

**Model** : NIRVANA 650

We hereby declare that the above named products is in conformance to all the essential requirements of the directive :

ETSI EN 300 328 V2.2.2 (2019-07)

ETSI EN 300 440 V2.2.1 (2018-07)

ETSI EN 301 489-3 V2.3.2 (2023-01)

EN 55032:2015+A11:2020

EN 50566:2017

EN 62479:2010

EN IEC 62368-1:2020+A11:2020

ETSI EN 301 893 V2.2.1 (2024-11)

ETSI EN 301 489-1 V2.2.3 (2019-11)

ETSI EN 301 489-17 V3.3.1 (2024-09)

EN 55035:2017+A11:2020

EN 62209-2:2010+A1:2019

EN 50663:2017

All the report of the applied standards have the positive opinion of notified body. The technical documentation relevant to the above equipment will be held at Casper Bilgisayar Sistemleri A.Ş.

Authorized Person: Name Surname/Signature

Altan Aras Fakilli

  
**CASPER BILGISAYAR SİSTEMLERİ A.Ş.**  
Fatih Sultan Mehmet Mah. Bahçali Cad. No:43 Çimtaray/Şişli  
Büyükdere Mh. D. 2050033799 Tc. Sic. No: 277551/225130  
Tel: +90 212 328 86 06 - +90 212 328 65 03  
[www.casper.com.tr](http://www.casper.com.tr)

# Casper



[www.casper.com.tr](http://www.casper.com.tr)

# Casper NIRVANA

**NIRVANA X650  
KULLANIM KILAVUZU**